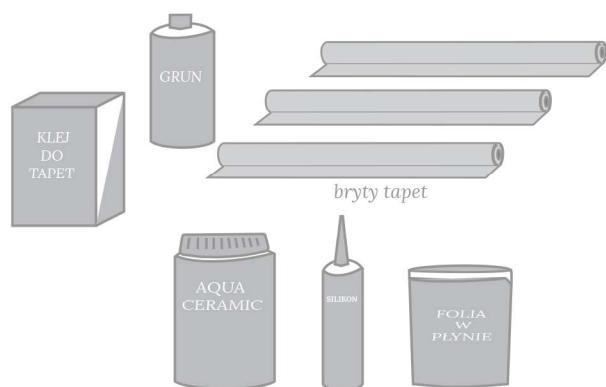




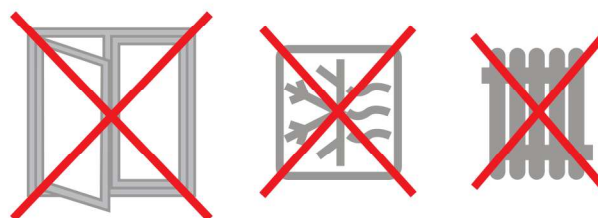
## 4 MATERIAŁY



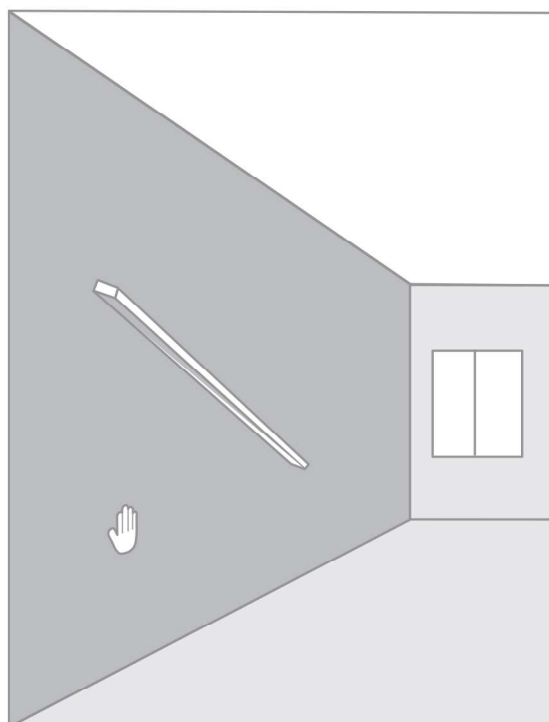
Tapeta w brytach, grunt głęboko penetrujący do powierzchni chłonnych, klej do tapet winylowo flizelinowych. W szczególnie pilnych przypadkach do uzupełnienia drobnych rys, ubytków w ścianie, można użyć dwuskładnikowej uniwersalnej szpachli chem outwardzalnej. Tapety w łazienkach: Do wykonania izolacji przeciw wilgociowej w pomieszczeniach mokrych posłużą: Folia w płynie, silikon sanitarny przeciw pleśni i grzybom sanitarny transparentny (bezbarwny), oraz Aqua Ceramic do aplikacji na powierzchnię tapety w przestrzeni mokrej (prysznic).

## 5 PRZED TAPETOWANIEM

Na 24h przed aplikacją tapety, a także w trakcie jej aplikacji na ścianę: Pomieszczeń przeznaczonych do prac nie należy wietrzyć, doprowadzać do nagłych zmian temperatury ani używać w nich klimatyzacji, zaleca się wyłączyć ogrzewanie na czas prac.



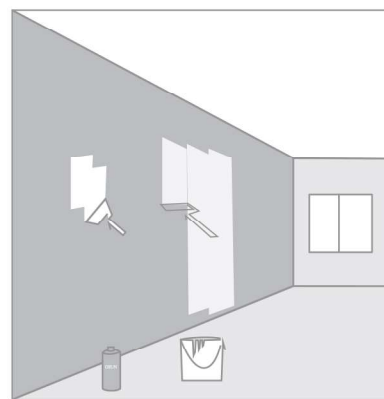
## 6 POWIERZCHNIA DO TAPETOWANIA



Tapetowanie można wykonać na każdym podłożu budowlanym, pod warunkiem dostatecznej jego sztywności i zwartości powierzchni. Może to być otynkowana ściana murowana, płyty gipsowo-kartonowe czy OSB lub sklejka. Baza musi jednak być sucha, wystarczająco równa i gładka, a także zapewniać przyczepność kleju. Równość powierzchni sprawdzimy długą łatą (przynajmniej dwumetrową), przykładaną do powierzchni w różnych pozycjach. Szczególnie ważna jest równość w poziomie, gdyż pofalowanie powoduje rozwinięcie powierzchni i zwiększa jej długość, co w konsekwencji prowadzi do rozejścia się styków pasów tapety. Prześwity pod przyłożoną łatą nie powinny przekraczać 2 mm. Gładkość powierzchni określimy wzrokowo i dotykiem ręki. Powierzchnia na której ma być zaaplikowany klej oraz przyklejona tapeta, powinna być równa, gładka, sucha, czysta, trwała i jednakowo chłonna na całej powierzchni, nie powinna pylić (najlepiej to sprawdzić poprzez przetarcie dłonią po powierzchni ściany, dłoń powinna być czysta bez widocznego białego nalotu). W przypadku świeżych tynków należy odczekać min 4-5 tyg. Najlepiej dla pewności przed przystąpieniem do aplikacji tapet sprawdzić wilgotność ściany za pomocą wilgotnościomierza. Przy starszych podłożach w przypadku np. remontów, należy upewnić się że wszelkie stare powłoki zostały usunięte, aby nie dochodziło do rozwarstwień podłoża, na którym będzie aplikowana tapeta.

## 7 PRZYGOTOWANIE POWIERZCHNI ŚCIAN DO TAPETOWANIA

Tapeta w brytach, grunt głęboko penetrujący do powierzchni chłonnych, klej do tapet winylowo flizelinowych. W szczególnie pilnych przypadkach do uzupełnienia drobnych rys, ubytków w ścianie, można użyć dwu składnikowej uniwersalnej szpachli chemoutwardzalnej. Tapety w łazienkach: Do wykonania izolacji przeciw wilgociowej w pomieszczeniach mokrych posłużą: Folia w płynie, silikon sanitarny przeciw pleśni i grzybom sanitarny transparentny (bezbarwny), oraz Aqua Ceramic do aplikacji na powierzchnię tapety w przestrzeni mokrej (prysznic).

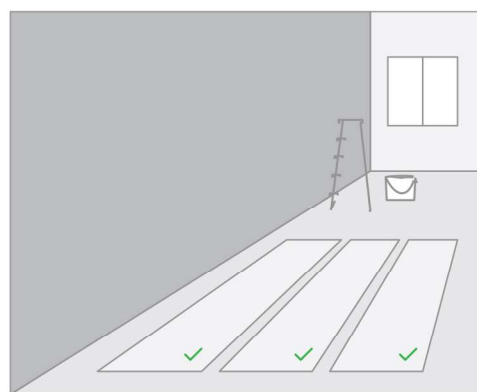


## 8 SPRAWDZENIE TAPETY PRZED APLIKACJĄ

Przed przystąpieniem do klejenia tapety należy sprawdzić jej stan. Wszystkie bryty tapety należy rozłożyć (zadrukiem do góry) na czystej, suchej powierzchni i sprawdzić czy:

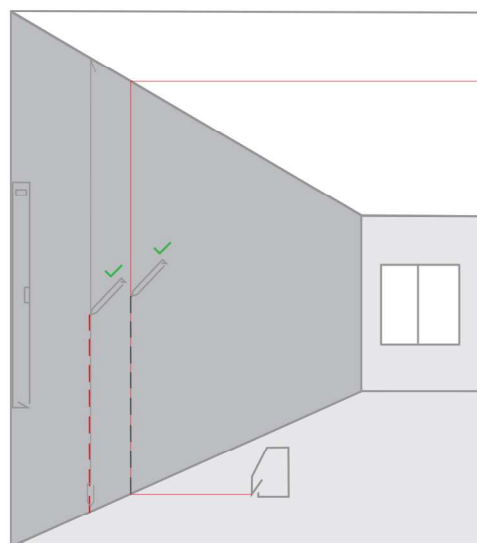
- tapeta nie jest uszkodzona,
- wzór się zgadza,
- kolorystyka poszczególnych fragmentów tapety nie różni się na łączeniach.

**UWAGA: Wszelkie nieprawidłowości należy zgłaszać przed przystąpieniem do prac, a w szczególności przed przyklejeniem tapety na ścianę, w innym wypadku reklamacja nie zostanie rozpatrzona.**



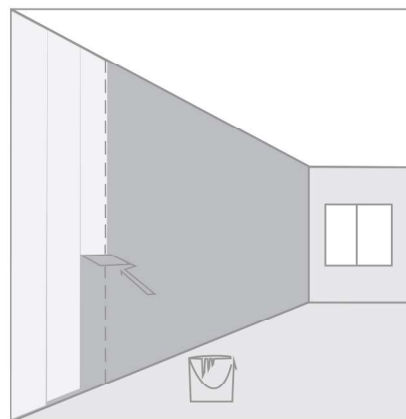
## 9 ROZPLANOWANIE UŁOŻENIA BRYTÓW

Układanie brytów tapety należy rozpocząć w większości przypadków od strony lewej do prawej, dlatego przed przystąpieniem do prac należy sprawdzić lewy narożnik ściany pod względem jego pionu, dla bezpieczeństwa przed ewentualną krzywizną w narożniku można założyć 2cm zakładki do późniejszego obcięcia. Dla ułatwienia tapetowania, niezwykle ważnym krokiem jest rozplanowanie ułożenia brytów tapety na ścianie. W tym celu, należy wyznaczyć pionową linię bazową na ścianie, która będzie umożliwiała prawidłową pionową aplikację brytu tapety na ścianie, a także wskazywała miejsca łączenia brytów. Tapetę należy kleić wzdłuż wyznaczonych linii – dzięki temu zabiegowi, będą mieć Państwo pewność, że cały wzór będzie w pionie. Do tego celu można użyć lasera, pionu murarskiego lub poziomicy. Należy uwzględnić zakładkę na sufit około 2cm przy poziomym, równym styku ściany z sufitem, oraz przy podłodze - listwie podłogowej, zakładkę należy obciąć po przyklejeniu tapety za pomocą rakli lub szpachli stalowej, ostrym ostrzem nożyka. Zaleca się częstą wymianę ostrza w trakcie prac, poprzez odłamywanie końcówki ostrza, zapobiegnie to zadarciu, zaciągnięciu materiału tapety, a spowoduje równą i estetyczną krawędź cięcia.



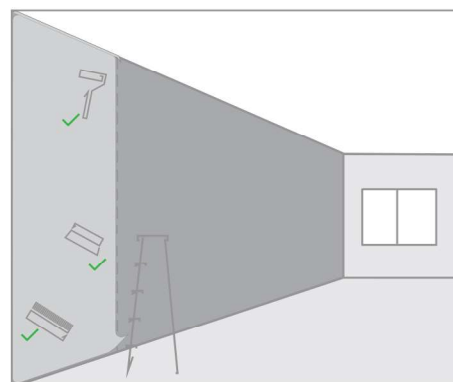
## 10 APLIKACJA KLEJU NA ŚCIANĘ

Nasze tapety nie wymagają smarowania ich klejem. Klej rozprowadzamy wyłącznie na powierzchni przeznaczonej do aplikacji tapety. Klej należy rozprowadzić równomiernie tylko na ścianie, tak aby uzyskać jednolitą warstwę. Klej można rozprowadzić szerokim pędzlem lub wałkiem malarskim (zaleca się użycie wałka malarskiego dla bardziej równomiernego rozprowadzenia kleju) pokrywając pas ściany o szerokości nieco większej niż szerokość brytu tapety. Po aplikacji kleju należy zwrócić uwagę czy nie ma miejsc bardziej chłonnych, w których klej mógł już wsiąknąć w podłoże, w takim przypadku należy w tych miejscach powtórzyć aplikację kleju. Powierzchnia musi być równomiernie wilgotna z wyraźnym przebłyskiem kleju na powierzchni ściany.



## 11 KLEJENIE PIERWSZEGO BRYTU TAPETY

Należy upewnić się, gdzie znajduje się góra wzoru i zacząć tapetowanie od właściwego brytu. Pasy tapety należy kleić od góry do dołu, według wyznaczonych wcześniej linii pionu, z zakładką na sufit około 2-3cm, z lewej strony na prawą. Jeżeli pierwszy przyklejony pas znajduje się we właściwym miejscu, można przystąpić do wygładzania nierówności rąkłą lub wałkiem gumowym. W przypadku nieprawidłowego naklejenia tapety na ścianę, należy ją odkleić i zaaplikować na ścianę jeszcze raz (nie wolno przesuwac naklejonej tapety na ścianie!!) w niektórych przypadkach konieczne jest ponowne posmarowanie powierzchni ściany klejem. Drobne zbrudzenia z kleju na tapecie można usunąć przy pomocy wilgotnej szmatki/gąbki. **Nie przecierać!**

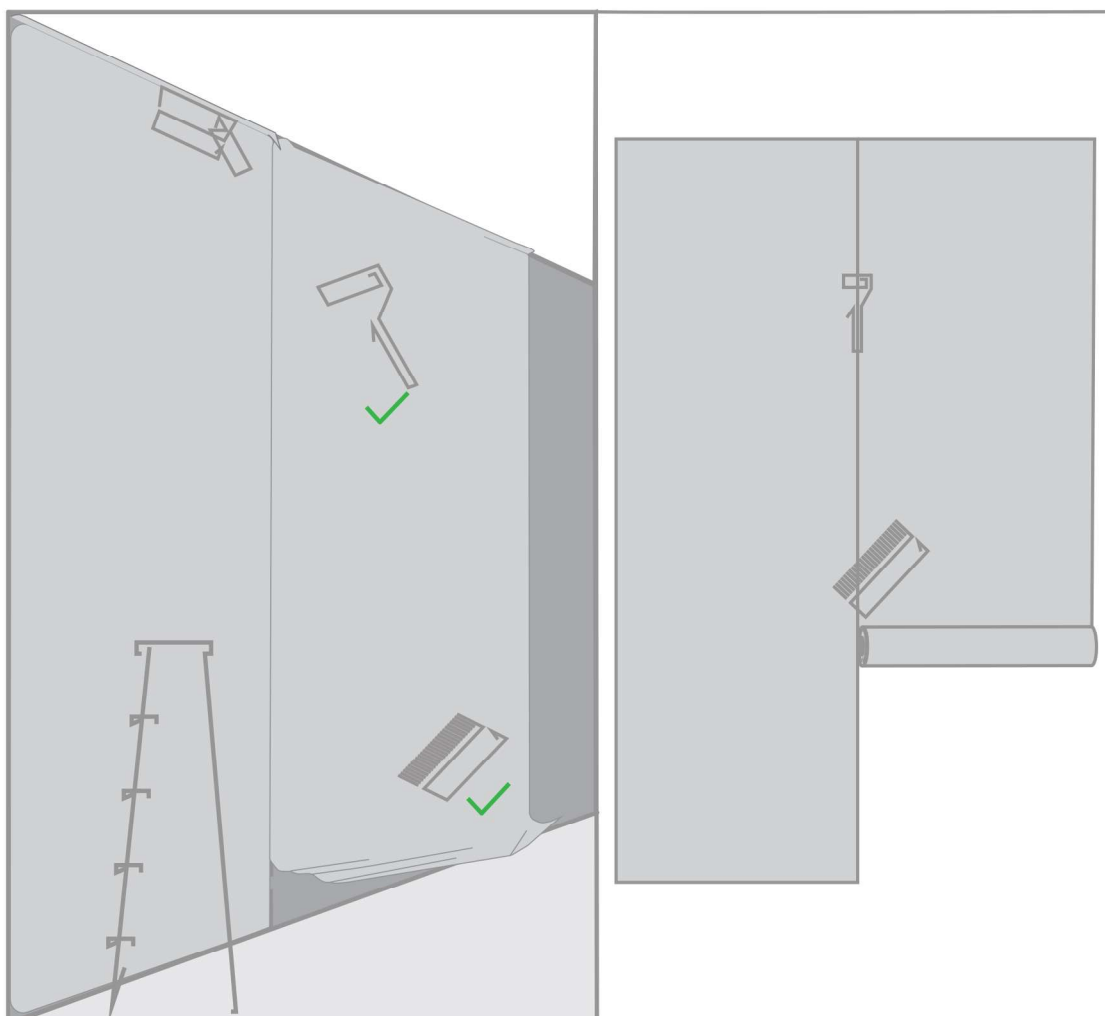


Występują dwie podstawowe techniki łączenia brytów tapety.

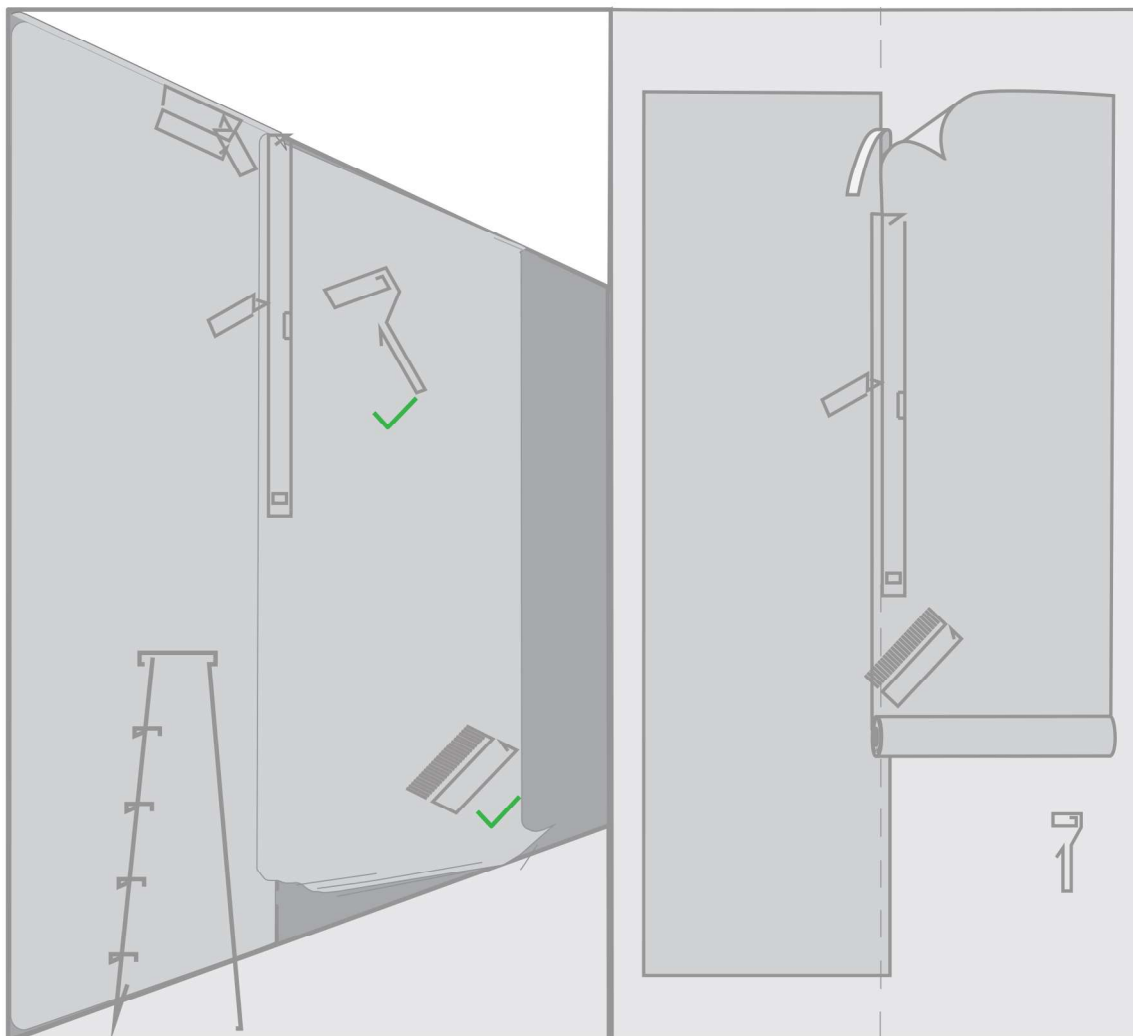
**UWAGA!!!** decyzję co do wybranej techniki należy podjąć na etapie zamawiania tapety. Jest to uwarunkowane dostosowaniem szerokości brytu i jego krawędzi do wybranej techniki na poziomie przygotowania tapety do druku i samej produkcji.

## I KLEJENIE NA STYK

Kolejny pas tapety należy nakleić krawędziami na styk starając się dopasować wzór, tak aby bryty nie zachodziły na siebie. (UWAGA: tapeta podczas układania wykazuje pewną elastyczność, ale zbyt silne rozciąganie sprawi, że po wyschnięciu kleju pokrycie się skurczy i powstaną szczeliny na złączach). Ewentualny nadmiar kleju można delikatnie usunąć za pomocą wilgotnej szmatki/gąbki. Nie przecierać! Nadmiar tapety przy suficie oraz z dolnej części przy podłodze, należy odciąć ostrym ostrzem nożyka, po krawędzi rakli, lub szpachli nierdzewnej, którą to należy docisnąć tapetę w narożniku ściany, aby ułatwić i wyrównać cięcie materiału. Zaleca się częstą wymianę ostrza nożyka poprzez odłamanie jego końcówki, w razie konieczności wymianę ostrza, zapewni to równą i estetyczną krawędź cięcia. W przypadku tapet o bardzo ciemnej kolorystyce można krawędź brytu zabarwić odpowiednio dobranym kolorystycznie wodoodpornym markerem, spowoduje to mniej widoczną krawędź łączenia brytów. Materiał do zadruku jest w kolorze białym, co przy bardzo ciemnej kolorystyce tapety i strukturze materiału może być lekko widoczne na styku brytów.



W przypadku klejenia tapety na zakładkę, kolejny bryt należy nakleić na zakładkę na wcześniejszy bryt, dopasowując wzór. Następnie należy poprowadzić pionowe cięcie przez środek zakładki za pomocą przymiaru liniowego utrzymując pionową krawędź cięcia (przecięte zostaną obie warstwy tapety). Powstały wierzchni wycinek należy wyrzucić, a następnie rozchylając delikatnie pas tapety, usunąć spod niego drugi wycinek tapety z poprzedzającego brytu. (UWAGA: tapeta podczas układania wykazuje pewną elastyczność, ale zbyt silne rozciąganie sprawi, że po wyschnięciu kleju pokrycie się skurczy i powstaną szczeliny na złączach). Krawędzie tapety można delikatnie podsmarować klejem, lekko docisnąć, ewentualny nadmiar kleju można delikatnie usunąć za pomocą wilgotnej szmatki/gąbki. Nie przecierać! Nadmiar tapety przy suficie oraz z dolnej części przy podłodze, należy odciąć ostrym nożem, po krawędzi rakli, lub szpachli nierdzewnej, którą to należy docisnąć tapetę w narożniku ściany, aby ułatwić i wyrównać cięcie materiału. W przypadku tapet o bardzo ciemnej kolorystyce można krawędź brytu zabarwić odpowiednio dobranym kolorystycznie wodoodpornym markerem (czynność tą należy wykonać zaraz po dościęciu brytów przed ponownym ich spasowaniem), spowoduje to mniej widoczną krawędź łączenia brytów. Materiał do zadruku jest w kolorze białym, co przy bardzo ciemnej kolorystyce tapety i strukturze materiału może być lekko widoczne na styku brytów.



## PRZESZKODY

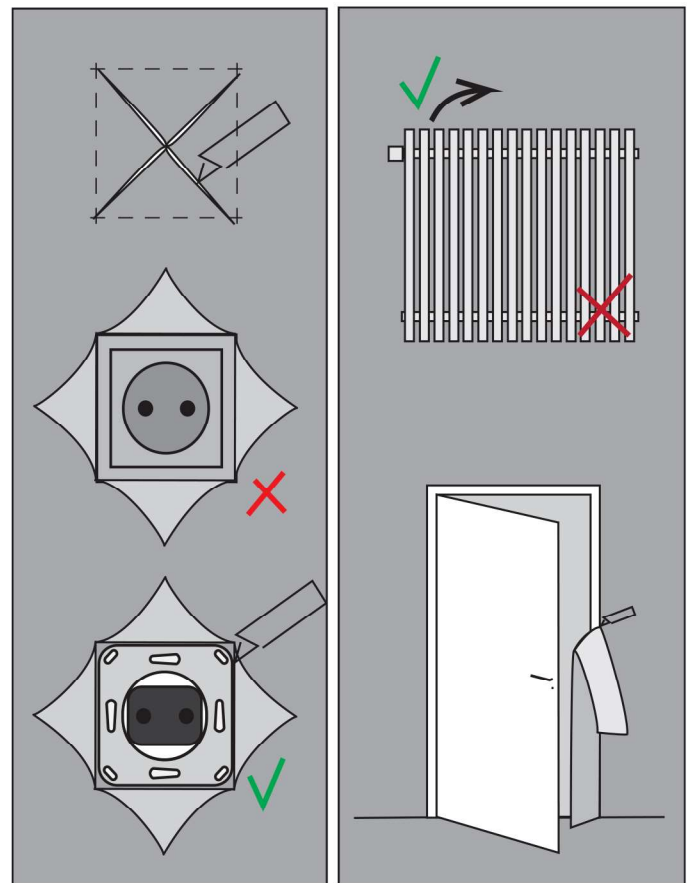
Zdarza się że w ścianach przeznaczonych do położenia tapet, zamontowane są różnego rodzaju przeszkody np. gniazdka elektryczne i przełączniki, które przeszkadzają przy układaniu tapety. Najczęściej spotykany osprzęt elektryczny jest podtynkowy i przy okazji przyklejania tapety konieczne będzie zdjęcie z niego obudowy, która później osłoni otwór wycięty w tapecie.

**UWAGA!!!** przed przystąpieniem do prac przy instalacji elektrycznej należy wyłączyć zasilanie obwodów elektrycznych w tych punktach. Próbniakiem sprawdzić czy nie ma dopływu prądu. Podczas przyklejania tapety w miejscu osadzenia osprzętu robimy krzyżowe nacięcia, odcinamy kawałki tapety w obrębie puszkii elektrycznej.

W przypadku grzejników zamontowanych na ścianach zaleca się zdemontowanie grzejnika na czas prac, najlepiej poprzez wykwalifikowanego pracownika (hydraulika). Podczas aplikacji tapety na ścianę należy odznaczyć miejsce na przepusty rur oraz kołków do montażu, za pomocą nożyczek, lub nożyka wyciąć otwory, nierówności cięcia przy odpowiedniej staranności ich wykonania powinny przykryć rozetki rur oraz konsolę montażową grzejnika.

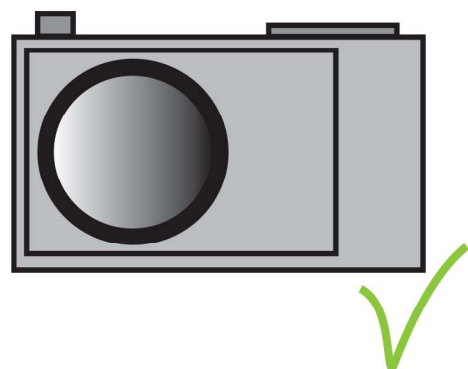
Przy pozostałych przeszkodach takich jak drzwi okna, półki wnęki należy dopasowywać bryty tapet do powierzchni na styk i odpowiednio je docinać za pomocą nożyka lub nożyczek. Krawędzie ściany przy przeszkodach po docięciu brytu i spasowaniu najlepiej podsmarować ponownie klejem za pomocą małego pędzla.

Dobrze jest zdemontować maksymalnie największą możliwych przeszkód, w miarę oczywiście możliwości, aby wykorzystać te elementy do późniejszego zamaskowania krawędzi ciętego brytu, na przykład: listwy podłogowe, listwy ościeżnic drzwi, grzejniki, ramki gniazdek, półki, listwy wykończeniowe z możliwością demontażu, kinkiety itp.



## POCHWAL SIĘ EFEKTEM !

Będziemy bardzo wdzięczni jeśli prześlecie nam Państwo zdjęcie tapety w gotowej aranżacji :)



Handwriting practice area consisting of 30 horizontal dotted lines.